



Superáčko

DĚLENÝ PŘEDZESILOVAČ GRYPHON Z PŘEDZESILOVAČE ZENA A KONCOVÉHO ZESILOVAČE ANTILEON EVO STEREO

349 000 Kč/812 000 Kč

Dánská značka Gryphon Audio Designs nedělá nic polovičatě. Nabízí ultimátní řešení pro nejnáročnější audiofilů, což je i případ děleného zesilovače, v němž předzesilovač Zena doplňuje aktuální inkarnace koncového zesilovače Antileon s dovětkem EVO Stereo. V obou případech tyto komponenty pracují v čisté třídě A.

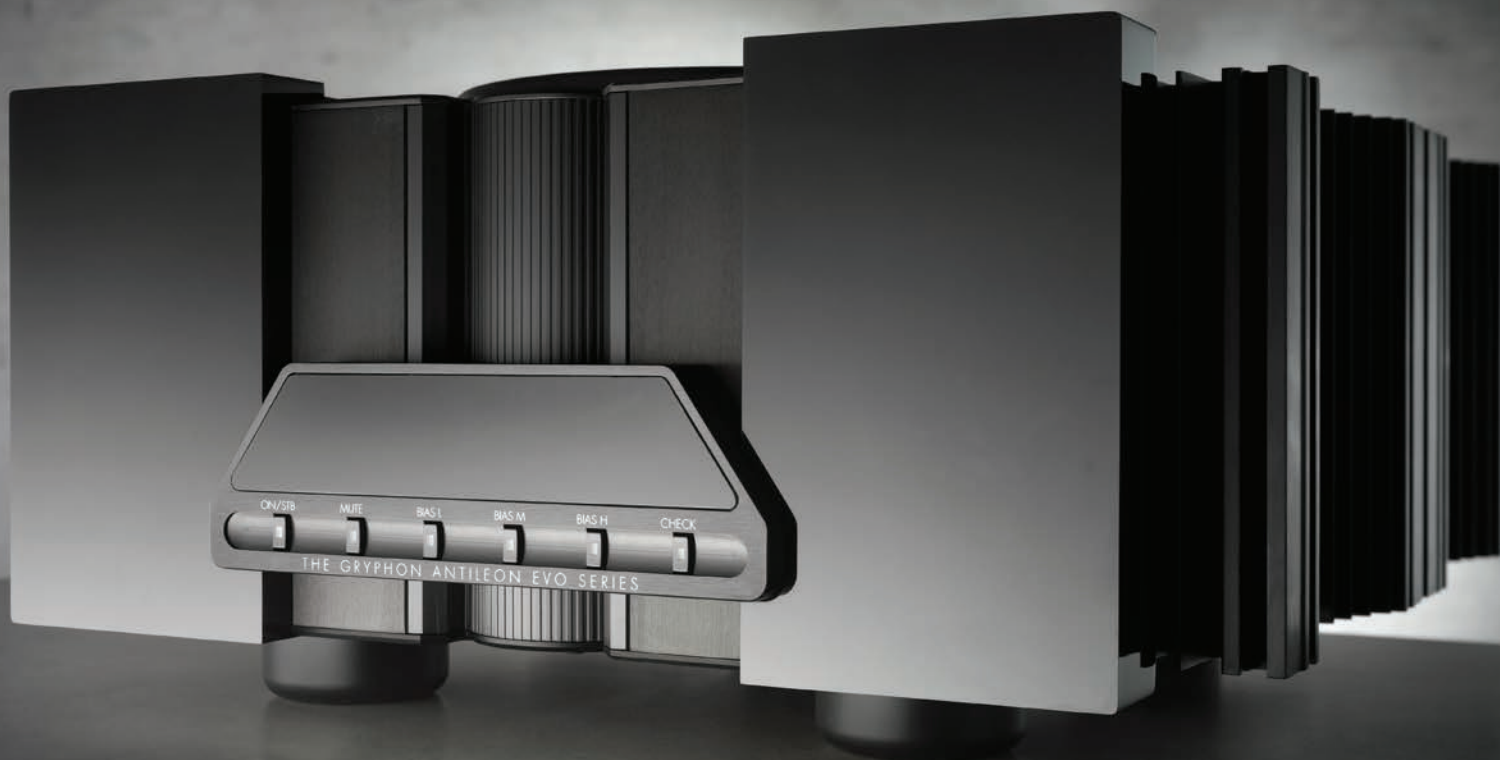
Mytologický gryf, z poloviny orel a z poloviny lev, jehož si Flemming E. Rasmussen v roce 1985 vypůjčil do názvu i loga své společnosti, byl ochráncem zlatých pokladů a dolů ve Střední Asii, tedy každopádně supertěžká váha. Podobnou autoritu má v highendovém světě tandem komponentů, v němž Zena popostrčí Antileon EVO Stereo k hmotnosti bezmála jednoho metrického centu. Není pochyb, že při výběru fortelného racku nelze přehlížet jeho nosnost. Oba komponenty v typickém černém provedení spojuje design reliéfních čelních panelů, kombinujících silné desky lesklého akrylátu s masivním hliníkem, ale liší se svou bází: zatímco „subtilnější“ Zena má do šířky 48 cm, u koncového zesilovače, který se stal v prosinci 2018 laureátem Grand Prix japonského měsíčníku Stereosound, musíme 9 cm přidat. Audiofilům-extremistům může učarovat verze Antileon EVO Mono, navenek identická, uvnitř ovšem spojující oba koncové stupně paralelně, takže zkreslení a výstupní impedance jsou proti modelu Antileon EVO Stereo poloviční, naopak činitel tlumení a špičkový proud vzrostou dvojnásobně... To však platí, žel, také pro cenu.

Poslouchá na dotek

Tuhé ocelové šasi předzesilovače Zena trůní vpředu na dvou odpružených patkách, které vzadu střídá pár masivních jehlanů. Symetrické zapojení diskretně osazeného komponentu odpovídá koncepci dual mono (včetně samostatných napěťových zdrojů s toroidními transformátory) bez negativní zpětné vazby. Za krátké signálové cesty zapojení vděčí vícevrstvým deskám plošných spojů. Hlasitost

lze elektronicky regulovat ve třiačtyřiceti krocích pomocí atenuátoru řízeného mikroprocesorem, takže čelní panel se neobejde bez modrozeleného fluorescenčního displeje s jemným bodovým rastroem a dvou podsvícených dotykových senzorů, které zde doplňuje dalších šest, sloužících k volbě vstupů, aktivaci menu, krátkodobému umlčení komponentu a samozřejmě (de)aktivace pohotovostního režimu Standby (uprostřed samozřejmě nemůže





chybět červeně podsvícené firemní logo). Všechny zmíněné funkce můžeme samozřejmě pohodlněji ovládat ze stylové „dálky“. Testovaný exemplář byl doplněn modulem PCM/DSD D/A převodníku s šesti digitálními vstupy (za 139 000 Kč), na něž pamatuje slot, přístupný pod záslepkou, která je uchycená čtyřmi šrouby ve střední části zadního panelu. Tady najdeme i veškeré další přípojky, uspořádané v duchu symetrie elektrické i zrcadlové: pět vstupů (dva symetrické a tři nesymetrické), tři výstupy (symetrický a dva nesymetrický včetně výstupu pro monitorovací smyčku magnetofonu). Masivní zdířky pro konektory cinch mají dlouhé krčky, velké konektory dodala značka Neutrik a všechny kontaktní plošky jsou samozřejmě pozlacené, což platí rovněž pro piny konektorů XLR. Dále zbývá zmínit

ještě sběrnici pro ovládací spínací napětí 12 V, šroubovací zemnicí svorku a třípólovou zásuvku pro napájecí kabel, doplněnou dobře přístupným pojistkovým pouzdem.

Highendový kolos

Koncepce dual mono je vlastní také koncovému zesilovači Antileon EVO Stereo v plně symetrickém zapojení, který je proti svému předchůdci radikálně přepracovaný (vylepšovat dokonale neumí ani Flemming E. Rasmussen, jedinou možností je koncipovat komponent úplně jinak). Zrcadlově shodným monoblokům v jediném celokovovém šasi na čtyřech masivních patkách se vymyká pouze centrální šachta pod kruhovou hliníkovou deskou v horní části šasi, kde jsou nad sebou uloženy dva velké toroidní transformátory (každý

1500 VA). Napěťově tvrdé zdroje mají zázemí v baterii elektrolytických kondenzátorů s nebývalou celkovou kapacitou 670 000 μF , jež filtruje usměrněné napětí. Každý z koncových stupňů je osazený dvaceti výkonovými bipolárními tranzistory, které se po stranách dělí o masivní hliníkové chladiče se sofistikovaným

Na čem se testovalo

Test probíhal v poslechovém studiu RP Audio v Ostravě - dělený zesilovač Gryphon doplnily třípásmové podlahovky Vivid Audio Kaya 90 a jako zdroj signálu CD přehrávač Gryphon Mikado. Symetrické signálové i reproduktorové kabely byly z produkce značky Gryphon. Jako testovací jsem vybral skladby z SACD Mahavishnu Orchestra: Birds of Fire (Audio Fidelity-Columbia, reed. 2015), CD Petra Haden and Bill Frisell (Songline/Tonefield, 2004), Radiohead: A Moon Shaped Pool (XL Recordings, 2016), Mark Ronson: Uptown Special (Columbia, 2015) a Igor Stravinsky: Le Sacre du Printemps/The Firebird (Deutsche Grammophon, 2003).

Netopýří ucho

Dělený zesilovač Gryphon představuje suverénní autoritu, pro kterou představuje transparentní, kmitočtově vyvážený zvuk s jindy neslychanou šíří akustického spektra samozřejmost. Hudební scéna je bez nadsázky trojrozměrná, dynamika fenomenální a je třeba dodat, že většina testu probíhala v režimu BIAS M, pro srovnání došlo i na referenci BIAS H, která projev zesilovače v jemných zvukových nuancích zpevní, ale pro poslech v běžných poslechových hladinách je zbytečná, pokud samozřejmě nemá poslechová místnost výměru tělocvičny.

-DV-





žebrováním, jež nabízí značnou plochu pro odvod balastního tepla sáláním. Do trvalé zátěže dokáže Antileon EVO Stereo v čisté třídě A (!) dodávat trvale naddimenzovaný výstupní výkon 2× 150 W; zesilovač je stabilní i při zátěži jednoho ohmu, kdy výstupní výkon v každém kanále vzroste na 1200 W (bez zajímavosti není ani mezní impulsní výkon až 5 kW při čtvrtohmové zátěži!). Pokud si v přechodném období nepotřebujeme v poslechové místnosti přitápět, lze klidový proud koncového zesilovače z režimu BIAS H přepnout do racionálnějších režimů BIAS M(id) a BIAS L(ow), kdy zesilovač pracuje v „áčku“ do padesáti, případně deseti wattů: k tomu slouží na čelním subpanelu trojice tlačítek s integrovanými kontrolkami, ale na změnu klidového proudu komponent potřebuje 15–20 minut, protože proudové rázy při skokové změně by výkonové tranzistory i jiné součástky nevydržely. Další tlačítka na čelním subpanelu odpovídají ještě vypínači (On/Stb), krátkodobému umlčení

(Mute) a kontrolní funkci (Check), která v případě pochybností prověří nejen fázi, ale z hlediska havarijních stavů i další obvody.

Všechno dvakrát

Provedení je nekompromisní, třeba obvod DC serva je osazený polypropylenovými kondenzátory Mundroff Mcap RXF se zanedbatelným vnitřním sériovým odporem (ESR) i mimořádně nízkou vnitřní sériovou indukčností (ESL), dále v zapojení narazíme na japonské kovové odpory Takman REY a co se dvouvrstvých desek plošných spojů týká, s tloušťkou měděné fólie až 105 μm odpovídají požadavkům vojenských aplikací (jde o tzv. „trojuncovou“ měď, nazývanou podle hmotnosti v amerických jednotkách: na jednu čtvereční stopu totiž připadají tři unce mědi). Zadní panel je uspořádaný přehledně, pod přípojkami Neutrik, jež náleží symetrickému vstupu, následují dva páry pozlacených šroubovacích terminálů, jež akceptují i banánky. Dvěma monoblokům

v jednom šasi odpovídají do písmene dvě pojistková pouzdra i stejný počet zásuvek pro síťové kabely a kolébkových síťových vypínačů. Lichý je jen vstup pro ovládací spínací napětí 12 V. Zmínku si zaslouží dvě masivní madla, usnadňující manipulaci s komponentem: protože může být hodně „rozehrátý“ (v režimu BIAS H na něm ruku dlouho neudržíme), jsou raději vyrobena z tuhého plastu.

Pavel Víšek

PARAMETRY

ZENA	
kmítočtový rozsah	0–1 MHz (–3 dB)
celk. harm. zkreslení	<0,005 %
odstup signál/šum	<–94 dB (dle IHF-A)
přípojky: vstupy	2× symetrický, 3× nesymetrický
výstupy	symetrický, 2× nesymetrický
příkon/Standby	max. 50 W/<0,5 W
rozměry (š × v × h)	48 × 16,9 × 40 cm
hmotnost	13,1 kg
ANTILEON EVO STEREO	
výstupní výkon	2× 150 W (8 Ω), 2× 1200 W (1 Ω)
kmítočtový rozsah	0–350 000 Hz (–3 dB)
celk. harm. zkreslení	<0,06 % (50 W)
odstup signál/šum	<–81 dB (dle IHF-A)
přípojky	vstupy: symetrický
příkon/Standby	max. 2500 W/<0,5 W
rozměry (š × v × h)	57 × 26 × 60 cm
hmotnost	84 kg
web	rpaudio.cz gryphon-audio.dk

HODNOCENÍ

- + výkonová rezerva v čisté třídě A je k nevyčerpání; precizní úroveň provedení
- vyšší nároky na prostor, chlazení i opravdu fortelný rack

zvuk	výbava	obsluha	provedení
STEREO VERDIKT vynikající			

